



UNIUNEA EUROPEANĂ
Fondul Social European



GUVERNUL ROMANIEI
Ministerul Administrației și Internelor



Inovație în administrație
Programul Operațional "Dezvoltarea
Capacității Administrative"

Anexa nr. 2

INFORMAȚII SUPLIMENTARE ÎN FUNDAMENTAREA PROPUNERII DE POLITICĂ PUBLICĂ „STIMULAREA CONSTITUIRII ȘI DEZVOLTĂRII PARCURILOR INDUSTRIALE”

I. CONTEXTUL POLITICII

I.1. Analiza politicilor CE și a altor organizații/ instituții ale UE în domeniul parcurilor industriale

Politicile elaborate la nivelul UE nu cuprind referiri exacte privind domeniul parcurilor industriale. Dintre documentele analizate, Strategia Lisabona relansată are ca obiectiv transformarea Uniunii într-un spațiu mai atractiv pentru investiții și muncă, promovarea cunoașterii și inovării și crearea de locuri de muncă mai numeroase și mai bune. Pentru perioada de programare financiară 2007-2013, statelor membre li s-a solicitat alocarea anumitor sume din fondurile structurale pe care urmează să le primească pentru finanțarea proiectelor legate de îndeplinirea obiectivelor Strategiei Lisabona. În acest context, România a elaborat - în conformitate cu recomandările Comisiei Europene și practica celorlalte state membre - Programul Național de Reforme pentru Strategia Lisabona Relansată.

Europa a demonstrat capacitatea de reînnoire și creștere competitivă prin crearea unor companii dinamice și inovative acționând în parteneriat cu instituții europene, guverne și administrații la nivel local sau regional, parteneri sociali, societatea civilă. Productivitatea acestora a crescut rapid prin investiții majore în domeniile cercetării, dezvoltării, inovării și educației.

Strategia Lisabona refăcută este centrată pe creștere economică și crearea de locuri de muncă, motiv pentru care își propune să urmărească prioritățile de mai jos:

- Europa este un loc atractiv pentru investiții și noi locuri de muncă;
- Cunoașterea și inovarea sunt esențiale pentru creșterea economică;
- Politicile elaborate să permită mediului de afaceri crearea de locuri de muncă mai multe și mai bune.

Este important să se asigure, și acolo unde este necesar, să se îmbunătățească rolul administrației publice pentru furnizarea unor condiții optime de piață, să se reducă barierele existente și greutățile administrative pentru investitori.





UNIUNEA EUROPEANĂ
Fondul Social European



GUVERNUL ROMÂNIEI
Ministerul Administrației și Internelor



Inovație în administrație
Programul Operațional "Dezvoltarea
Capacității Administrative"

Politica concurențială joacă un rol bine determinat în ceea ce privește realizarea unor piețe competitive care conduc la creșterea productivității prin impunerea unei reforme în domeniul ajutorului de stat privind inovarea, cercetarea-dezvoltarea și capitalul de risc.

Statele membre trebuie să reducă și să redirecționeze ajutorul de stat din sectoarele cu potențial mare de creștere, să stimuleze inovarea astfel încât această inițiativă să constituie o țintă pentru nevoile și greutățile întreprinderilor mici și mijlocii.

Prin conceptul de **transfer de tehnologie** (sau **transfer tehnologic**) se înțelege un proces activ prin care tehnologia este transmisă între două sau mai multe entități, cu scopul ca dezvoltările științifice și tehnologice să fie accesibile unui domeniu mai larg de utilizatori, în vederea comercializării sub forma de noi produse și/sau servicii. Aceste entități pot fi țări, întreprinderi, organizații etc.

Transferul de tehnologie este procesul care desemnează transferul formal către industrie al descoperirilor rezultând din cercetarea universitară sau privată, în scopul comercializării sub forma de noi produse și/sau servicii. În cel mai larg sens, transferul de tehnologie este un proces de comunicare care conduce la introducerea în practică a rezultatelor cercetării sau a unor informații noi. Fie că este vorba de transmiterea de cunoștințe de la cercetarea fundamentală la o tehnologie aplicativă, fie de la o firmă la alta, transferul de tehnologie este în esență o problemă de flux de cunoștințe de la unii oameni la alții. Acest transfer se poate produce prin procese educaționale, prin literatura științifică sau prin contactul direct între persoane.

În acest context, se poate discuta despre o promovare în documentele UE a conceptului de parcuri științifice și tehnologice și a parcurilor de soft care au ca obiectiv implementarea unor strategii privind cercetarea-dezvoltarea, precum și transferul de tehnologie, ca o etapă eficientă în dezvoltarea unor infrastructuri de afaceri viabile care să permită atragerea unor investiții durabile și crearea de noi locuri de muncă.

În măsura în care funcționarea parcurilor industriale și tehnologice este de succes acestea joacă un rol bine definit în economia urbană, determinând crearea de locuri de muncă și de spații pentru întreprinderi unde inovarea să fie un element principal de dezvoltare. Din nefericire, aceste locații pot fi neprietenoase din cauza problemelor legate de managementul mediului, poluare, congestia traficului etc. Aceste probleme au un impact negativ asupra persoanelor care își desfășoară activitatea în parcurile industriale și care locuiesc în apropierea acestor zone.

Astfel, a fost elaborat un proiect european de cercetare, denumit ECOPADEV¹, care are drept scop identificarea unor suprafețe sustenabile în viitor în funcție de planificarea necesităților

¹ http://ec.europa.eu/research/environment/print.cfm?file=/comm/research/environment/newsanddoc/article_3892_en.htm
accesat în 10.05.2011





UNIUNEA EUROPEANĂ
Fondul Social European



GUVERNUL ROMÂNIEI
Ministerul Administrației și Internelor



Inovație în administrație
Programul Operațional "Dezvoltarea
Capacității Administrative"

orașelor în vederea dezvoltării unor parcuri industriale eco-prietenoase. Conceptul de „eco-parc” asigură faptul că această dezvoltare industrială în ariile urbane aduce beneficii comunităților locale în zona economică, socială și ambientală. Proiectul mărește relaționarea dintre actorii implicați cum ar fi: municipalitățile, mediul de afaceri și comunitățile locale, acțiuni care optimizează utilizarea sustenabilă a resurselor.

Proiectul urmărește să îmbunătățească mediul urban, decongestionarea traficului, promovarea eficienței energetice și reducerea emisiilor și a deșeurilor, acestea reprezentând elemente prioritare ale Strategiei de Dezvoltare Durabilă a UE.

I.2. Practicile țărilor membre UE în domeniul parcurilor industriale²

1. Finlanda

Nu există documente de referință naționale în Finlanda care să definească parcurile industriale. Orice parc industrial se autodefiniște și are propria politică. Totuși, există diferențe în definirea parcurilor industriale și a centrelor tehnologice. Parcurile industriale cuprind adesea terenuri industriale, aflate în proprietatea autorităților locale, care le închiriază firmelor la prețuri economice pentru a crea locuri de muncă. Parcurile industriale sunt concentrate pe producția de bunuri prin procese industriale. Centrele tehnologice sunt concentrate pe producția inovativă în cooperare cu lumea academică și sunt amplasate adesea în clădiri de birouri. În domeniul cercetării și al altor activități care necesită definiții sunt utilizate definițiile internaționale. În Finlanda nu sunt multe parcuri industriale rămase, dar centrele tehnologice se extind și se dezvoltă repede.

Parcurile industriale din Finlanda își fac propria politică potrivit preferințelor proprii. În centrele tehnologice principalii proprietari pot fi societățile administrator ale parcurilor industriale sau proprietarii care includ adesea orașe sau municipalități, universități sau politehnici și companii mari.

Proprietarii/factorii interesați aleg reprezentanții în administrare și în grupul executiv. Fiecare centru tehnologic decide singur organizația care va avea reprezentant în administrare și în grupul executiv. Grupul executiv este prezentat oficial administrării, dar nu deține puterea de a lua decizii. Administrarea este autoritatea superioară. De obicei, proprietarii de companii sunt reprezentați în grupul executiv și în administrare.

Parcurile industriale sunt rar incluse în planurile administrației din Finlanda. Conceptul de parc industrial nu a fost un succes iar scopurile administrației nu au fost atinse în practică. De obicei companiile folosesc sprijinul acordat la început de către administrație și dispar după

² Vezi National Policies concerning eco-industrial parks In Europe – F.A.T.M. Ligthart (2006), accesat la <http://www.ecn.nl/docs/library/report/2004/c04061.pdf> in 10.05.2011





UNIUNEA EUROPEANĂ
Fondul Social European



GUVERNUL ROMÂNIEI
Ministerul Administrației și Internelor



Inovație în administrație
Programul Operațional "Dezvoltarea
Capacității Administrative"

câteva luni lasând municipalitatea cu clădirile goale. În cele mai multe cazuri, nu au fost create locuri de muncă pe perioadă lungă de timp în domeniu. Totuși, nu este cazul cu Centrele tehnologice. Acestea și-au demonstrat succesul pentru comunitatea locală și pentru companii.

2. Germania

În Germania, conceptul de parc industrial este foarte vechi. Există multe definiții în multe documente diferite, cum ar fi în planurile regionale de dezvoltare și în planurile de utilizare a terenurilor. În planurile de utilizare a terenurilor, parcurile industriale sunt acoperite de termenul „zonă industrială”. Politica regiunii North Rhine-Westphalia are ca scop o balanță între amplasarea companiilor de producție, aprovizionare și servicii.

Definiție: un loc pentru generarea producției și serviciilor. Definiția Planului de Dezvoltare al Regiunii: zonă pentru amplasarea comerțului și industriei; un tip special de zonă industrială a fost definit în 1978: „zonă pentru amplasamente mari” cu o suprafață de minim 200 ha. În 1995 suprafața minimă a fost redusă la 80 ha. Actualmente acest tip de zonă industrială este cu greu folosit. O mențiune a ultimelor publicații se refera la zone pentru amplasarea companiilor pentru producție și a companiilor în sectoare secundare și terțiare.

3. Portugalia

Conceptul a fost dezvoltat în decursul timpului, încă din anii 70, când a fost introdus pentru prima oară. La începutul anilor 90, parcurile industriale au fost înțelese ca aglomerări planificate de activități industriale cu scopul dezvoltării industriale. Documentul de referință pentru această definiție este „Decretul Lege 232/92 din 22 octombrie 1992”.

Consecința creșterii importanței sectorului serviciilor (sau „terțiar”) la costurile sectorului industrial (sau „secundar”) a fost deplasarea conceptului de parc industrial spre „Zone de Amplasare a Întreprinderilor”. Acestea sunt definite ca zone limitate în special planificate și pregătite în a primi anumite tipuri de industrii precum și activități comerciale și servicii, care sunt administrate de o singură entitate cu competențe administrative. Documentul de referință pentru definiție este „Decret-ul Lege 46/2001 din 10 februarie”.

În Portugalia nu există deocamdată nici o Zonă de Amplasare a Întreprinderilor (genul celor definite prin lege) și există o definiție specifică a parcurilor eco-industriale în documentele legale din Portugalia.

4. Olanda

Există un număr de termeni utilizați intersanjabil pentru parcurile industriale în contextul olandez. Cel mai des utilizat termen pare a fi cel de *terenuri industriale, parcuri de afaceri și*





UNIUNEA EUROPEANĂ
Fondul Social European



GUVERNUL ROMANIEI
Ministerul Administrației și Internelor



Inovație în administrație
Programul Operațional "Dezvoltarea
Capacității Administrative"

terenuri de afaceri. Pentru uniformitate, va fi folosit în continuare termenul de „terenuri de afaceri”.

Istoria terenurilor de afaceri datează în Olanda cu aproximativ 3 decenii în urmă. Totuși, terenurile de afaceri, ca și concept în documentele naționale și/sau regionale este prezentat cu aproximativ în ultimul deceniu și jumătate.

Documentele de politică naționale/regionale olandeze nu fac multe mențiuni referitoare la conceptul de teren de afaceri, din două motive: în primul rând, conceptul de terenuri de afaceri nu este întotdeauna prezent în planurile de politică generală (cum ar fi Planul de Politică Națională de Mediu). În al doilea rând, conceptul de terenuri de afaceri este foarte mult folosit împreună cu alți termeni cum ar fi „revitalizare, reînnoire, restructurare” și în special, „dezvoltare durabilă”, ca și scop final.

Pot fi constatate două definiții ale terenurilor de afaceri:

O definiție de bază pentru terenurile de afaceri data de societatea academică olandeză. Definiția se referă la „un grup de întreprinderi, care sunt localizate pe o scară geografică apropiată”.

Potrivit definiției Subsecretariatului de Stat pentru Afaceri Economice, un teren de afaceri trebuie să îndeplinească două calificări de bază:

- a. Un teren sau un cluster de terenuri cu o suprafață de cel puțin 10 ha;
- b. Să fie utilizat de firme cu scopul de a face comerț, industrie, servicii comerciale și non-comerciale și industrie, excluzând servicii pentru hoteluri, restaurante și catering.

5. Ungaria

Ungaria oferă o categorie diversificată de parcuri industriale: investitorii pot alege între 206 site-uri operaționale, în funcție de cerințele afacerii lor. Localizarea companiei sau a afacerii într-un parc industrial are mai multe avantaje, cum ar fi managementul familiar cu mediul de afaceri local, sprijin din partea municipalităților, infrastructură dezvoltată și servicii extinse. Investițiile realizate în parcurile industriale pot fi implementate mult mai repede decât investițiile greenfield sau brownfield.

Parcurile industriale din Ungaria în cifre

- La sfârșitul anului 2007, suprafața totală a parcurilor industriale era de 12.500 ha
- Volumul exporturilor companiilor localizate în parcurile industriale era în valoare de 5,440 miliarde HUF iar rata exporturilor a fost de 64%
- Parcurile industriale din Ungaria au un număr total de 199.000 salariați
- Din cele 50 de companii multinaționale prezente în Ungaria, mai mult de jumătate își desfășoară activitatea în parcurile industriale.

Proces decizional la nivel M.A.I. – eficiență și coerență, cod SMIS 2281
Proiect cofinanțat din Fondul Social European



Unitatea de Politici Publice



UNIUNEA EUROPEANĂ
Fondul Social European



GUVERNUL ROMÂNIEI
Ministerul Administrației și Internelor



Inovație în administrație
Programul Operațional "Dezvoltarea
Capacității Administrative"

Aproape jumătate din parcurile industriale din Ungaria sunt amplasate lângă autostrăzi, permițându-le să furnizeze servicii logistice excelente. Parcurile industriale tind să-și creeze propriul profil profesional. Ca urmare, se acordă o mai multă importanță cercetării și dezvoltării în și în jurul parcurilor industriale. Universitățile și instituțiile academice din Budapesta, Miskolc, Debrecen, Szeged și Pécs oferă resurse intelectuale excelente.

I.3. Definierea terminologiei folosite în descrierea structurilor de sprijin al afacerilor

Parcul industrial conform Ordonanței Guvernului nr. 65/2001 privind constituirea și funcționarea parcurilor industriale, cu modificările și completările ulterioare, reprezintă o zonă delimitată în care se desfășoară activități economice, de cercetare științifică, de producție industrială și servicii, de valorificare a cercetării științifice și/sau de dezvoltare tehnologică, într-un regim de facilități specifice, în vederea valorificării potențialului uman și material al zonei.

În sensul Ordonanței Guvernului nr. 14/2002 privind constituirea și funcționarea parcurilor științifice și tehnologice, cu modificările și completările ulterioare, parcul științific și tehnologic reprezintă o zonă în cadrul căreia se desfășoară activități de învățământ, de cercetare, de transfer tehnologic al rezultatelor cercetării și valorificarea acestora prin activități economice.

Potrivit Programului de stimulare a cercetării, dezvoltării și inovării – IMPACT, aprobat prin HG 918/2006, **cluster**ele sunt definite ca grupări între executanți, utilizatori și/sau beneficiari, pentru implementarea de bune practici de nivel european, în vederea creșterii competitivității economice a operatorilor economici. Conceptul de cluster se regăsește sub mai multe denumiri, inclusiv „pol de competitivitate”, „district industrial”, „aglomerare industrială”.

Conceptul cel mai des utilizat pentru **incubatorul de afaceri** este un loc în care sunt concentrate, într-un spațiu limitat, întreprinderi recent create. Obiectivul său de a spori șansa de creștere și durata de supraviețuire a acestor firme, furnizându-le spații modulare cu servicii comune (secretariat, contabilitate, sprijin managerial, servicii de asistență) ca și o încadrare în scopul asigurării unor servicii specifice.

Parcurile industriale, sunt create din două considerente: una de natură imobiliară – existența unei suprafețe de teren de dimensiuni mari, pusă spre folosința firmelor interesate; alta de natură socio-economică – ocuparea forței de muncă și obținerea unor venituri locale suplimentare. Condițiile de infrastructură atrag pe lângă producători principali și furnizorii și subcontractorii acestora, amplificând efectele economice și sociale în mod pozitiv.

Deseori se asimilează eronat parcurilor industriale și „proprietățile industriale”, în care suportul managerial sau administrativ este inexistent.





UNIUNEA EUROPEANĂ
Fondul Social European



GUVERNUL ROMANIEI
Ministerul Administrației și Internelor



Inovație în administrație
Programul Operațional "Dezvoltarea
Capacității Administrative"

Parcurile științifice și tehnologice, dincolo de natura economică includ învățământ superior, structuri de cercetare–dezvoltare și firme care implementează rezultatele C-D. Legătura între structurile de cercetare și firme se face prin instrumente specifice: centre de transfer al tehnologiei care acționează ca interfață între instituțiile de C-D și firme, incubatoare de afaceri și mecanisme de gestionare (administrare).

Parcurile științifice și tehnologice încurajează cooperarea dintre firme și universități, îndeplinind câteva dintre premisele unui cluster.

Clusterelor, având un caracter deschis, se bazează pe încredere între membri, participare voluntară, independența, cooperare datorită unui interes comun. În general clusterelor nu se identifică cu tehnologia de vârf. Clusterelor coexistă geografic cu sectoare de activitate variate. Clusterelor există în mod firesc în geografia economică, natural, indiferent dacă acest lucru este sau nu un element explicit în strategia industrială a unui stat.

În cazul incubatoarelor accentul este pus, în mod esențial, pe dezvoltarea locală și pe crearea de locuri de munca. Pot întâmpina dificultăți privind dezvoltarea firmelor dincolo de stadiul inițial din cauza lipsei de finanțare sau accesului pe piață. Orientarea tehnologică este deseori lăsată pe plan secundar.

Parcurile industriale ca și parcurile științifice și tehnologice își desfășoară activitate în zone strict delimitate spre deosebire de clusterelor care cuprind arii geografice variabile – localitate, una sau mai multe regiuni sau chiar interstatale.

I.4. Documente programatice naționale

Planul Național de Dezvoltare 2007-2013 care „*reprezintă documentul de planificare strategică și programare financiară multianuală, elaborat într-un larg parteneriat, care va orienta și stimula dezvoltarea socio-economică a României în conformitate cu Politica de Coeziune a Uniunii Europene*” specifică în Prioritatea națională de dezvoltare 1: **CREȘTEREA COMPETITIVITĂȚII ECONOMICE ȘI DEZVOLTAREA ECONOMIEI BAZATE PE CUNOAȘTERE:**

„În privința industriilor conexe și a serviciilor suport, economia românească prezintă deficiențe majore. Multe din sectoarele economice s-au dezvoltat fie ca urmare a avantajului natural (prelucrarea lemnului, materiale de construcții, turism), fie ca urmare a intervenției masive a statului de industrializare forțată (mașini și utilaje, metalurgie, chimie-petrochimie). Ambele raționamente au determinat un grad redus de agregare și cooperare în cadrul aceluiași sector, cu sincope serioase în privința asigurării unui lanț de producție adecvat, capabil să creeze valoare adăugată”.





UNIUNEA EUROPEANĂ
Fondul Social European



GUVERNUL ROMÂNIEI
Ministerul Administrației și Internelor



Inovație în administrație
Programul Operațional "Dezvoltarea
Capacității Administrative"

Pornind de la aceasta analiză, PND 2007-2013 propune în cadrul Priorității 1 sus-menționate, printre altele:

„Un factor important în consolidarea întreprinderilor existente dar și în susținerea start-up-urilor îl constituie dezvoltarea unei infrastructuri de afaceri adecvate prin instrumente specifice soft și hard, armonizate cu nevoile IMM, beneficiind astfel de avantajele managementului corporativ, de surse de finanțare adecvate și garanții asociate, de avantajele tehnice ale serviciilor societății informaționale și de cooperarea activă cu mediul universitar și de cercetare pentru exploatarea cunoștințelor științifice și valorificarea potențialului creativ propriu.

Sprijinirea incubatoarelor va avea efecte benefice atât asupra dezvoltării de noi firme competitive, cât și asupra fructificării potențialului de inovare la nivelul IMM, pregătindu-le pe acestea pentru competiția de pe piață. Dezvoltarea centrelor de afaceri reprezintă un alt factor de susținere a întreprinderilor, prin faptul că mărește accesul acestora la servicii de consultanță, precum și la alte tipuri de servicii suport specializate cu valoare adăugată înaltă.

De asemenea, România poate încuraja dezvoltarea clusterelor emergente prin susținerea eforturilor pe care un grup de firme îl poate face pentru a fructifica la maxim potențialul concentrării economice.”

Planul Strategic al Ministerului Administrației și Internelor 2010-2013, menționează, în cadrul Direcțiilor de acțiune în domeniul administrației publice, obiectivul **actualizării cadrului legal în domeniul ajutorului de stat pentru care MAI este inițiator**, reprezentând dintre măsurile propuse de prezenta politică publică pentru stimularea dezvoltării parcurilor industriale.

II. DESCRIEREA MĂSURILOR DE CONSOLIDARE LEGISLATIVĂ PROPUSE ÎN VARIANTA DE SOLUȚIONARE SELECTATĂ

1. Eliminarea eligibilității asocierii în participațiune, care nu are calitatea de persoană juridică, pentru primirea titlului de parc industrial

Neavând calitatea de persoană juridică, asociația în participațiune nu poate avea drepturile și obligațiile pe care le are persoana juridică care a dobândit un titlu de parc industrial. Din acest motiv, în practică, titlul de parc industrial nu se acordă asocierii în participațiune, ci membrilor acestei asocieri, unii dintre membrii asocierii (persoane juridice sau fizice) nefiind proprietare de loturi de teren din parcul industrial.

Astfel, pentru funcționarea unui parc industrial, în prezent, sunt necesare două contracte: cel de asociere în participațiune, încheiat între membrii asocierii, și cel de administrare încheiat între ultimii, pe de o parte și societatea-administrator, pe de alta. O întreprindere interesată să se localizeze într-un parc industrial este nevoită să negocieze condițiile cu societatea-administrator și să încheie un contract (de vânzare-cumpărare sau închiriere de teren) cu





UNIUNEA EUROPEANĂ
Fondul Social European



GUVERNUL ROMÂNIEI
Ministerul Administrației și Internelor



Inovație în administrație
Programul Operațional "Dezvoltarea
Capacității Administrative"

unul/unii dintre membrii asocierii, în condițiile stabilite în contractul de asociere în participațiune. O astfel de situație constituie o frână în calea dezvoltării parcurilor dezvoltate de membrii unei asocieri în participațiune.

2. Acordarea titlului de parc industrial unor persoane bine determinate: societatea administrator sau persoanele juridice proprietare de loturi de teren din parcul industrial

Acordarea titlului de parc industrial societății-administrator, în situația în care aceasta este proprietarul terenului aferent parcului industrial s-a dovedit a fi cea mai bună soluție pentru dezvoltarea unui parc industrial. Pentru dezvoltarea parcurilor industriale constituite pe terenurile altor persoane juridice (decât societatea-administrator) este avută în vedere posibilitatea ca persoanele juridice proprietare de terenuri din parcurile industriale – inclusiv unitățile administrativ-teritoriale – să obțină titlul de parc industrial; în această situație este necesar un contract de administrare încheiat între proprietarul/prorietarii terenului și o societate comercială administrator de parc industrial.

Într-o astfel de situație, o întreprindere interesată să se localizeze într-un parc industrial poate să încheie contracte (de vânzare-cumpărare sau închiriere de teren) cu proprietarul terenului, societatea-administrator având rolul de a promova parcul și de a atrage acea întreprindere în parcul industrial administrat.

3. Clarificarea situației beneficiarilor ajutorului de stat

Pot beneficia de ajutor de stat regional atât societatea-administrator, în situația în care este proprietar al terenului/clădirilor din parcul industrial, cât și celelalte persoane juridice (societăți comerciale), deținătoare de loturi de teren din parcurile industriale. Astfel, se urmărește stimularea constituirii parcurilor industriale de către societățile comerciale care au posibilitatea să investească în realizarea infrastructurii parcului.

4. Stabilirea obligațiilor proprietarilor loturilor de teren din parcul industrial privind realizarea infrastructurii parcului

În situația existenței mai multor proprietari de teren în parcul industrial, studiul de fezabilitate trebuie să precizeze în mod neechivoc persoana juridică obligată să realizeze fiecare element din compunerea infrastructurii parcului, în special lucrările care deservește întregul parc industrial (care sunt localizate pe terenul unui dintre proprietari): ca exemplu, transformator pentru energia electrică, stație de epurare, drumuri interioare, clădire administrativă, etc.

Dacă unul dintre proprietari (societate comercială sau unitate administrativ teritorială) nu realizează (sau nu permite realizarea) investițiilor precizate în studiul de fezabilitate poate fi modificat titlul de parc industrial, prin eliminarea terenului acestuia din perimetrul parcului.





UNIUNEA EUROPEANĂ
Fondul Social European



GUVERNUL ROMANIEI
Ministerul Administrației și Internelor



Inovație în administrație
Programul Operațional "Dezvoltarea
Capacității Administrative"

5. Monitorizarea realizării investițiilor precizate din studiul de fezabilitate

Din diverse cauze, dintre care doar unele sunt legate de situația macroeconomică, după obținerea titlului de parc industrial, unele societăți-administrator nu realizează investițiile descrise în studiul de fezabilitate, conform graficului de execuție a lucrărilor. Pentru a evidenția situațiile în care dezvoltarea unor parcuri industriale este afectată din acest motiv este necesară, monitorizarea semestrială a lucrărilor de infrastructură realizate în parcul industrial, în primul an (sau în primii doi ani) de la acordarea titlului.

6. Stabilirea unor condiții clare pentru retragerea titlului ca sancțiune pentru nerealizarea investițiilor precizate în studiul de fezabilitate

Pe baza monitorizării realizate în primul an / primii doi ani de la obținerea titlului de parc industrial sunt evidențiate diferențele între lucrările de infrastructură (investițiile) menționate în studiul de fezabilitate și cele efectiv realizate la sfârșitul acestei perioade (unul sau doi ani).

Deoarece în studiul de fezabilitate sunt menționate numeroase investiții, unele dintre fiind întârziate din cauze obiective, sunt necesare câteva condiții pentru a considera ca „nerealizate” investițiile dintr-un parc industrial – constatarea uneia dintre condițiile de mai jos fiind suficientă pentru retragerea titlului.

Astfel pot fi considerate condiții pentru retragerea titlului de parc industrial: inexistența vreunui agent economic în parcul industrial; crearea unui număr de locuri de muncă sub un minim prevăzut în lege (ca exemplu, cel puțin 50 de locuri de muncă); imposibilitatea unui agent economic – localizat sau care intenționează să se localizeze – de a se racorda la utilitățile de bază (energie electrică, gaz metan, apă, rețea de canalizare) și de a avea acces la rețeaua națională de drumuri, prin intermediul unor căi de acces în stare corespunzătoare.

7. Stabilirea unor obligații minimale ale societății-administrator strict necesare pentru dezvoltarea parcului

În prezent, societățile administrator au multe obligații legale – prevăzute la art. 9, alin. (1), lit. a)-k) din O.G. nr. 65/2001, cu modificările ulterioare, a căror neîndeplinire nu poate fi urmărită și, prin urmare, nici sancționată. Astfel, trebuie să fie prevăzute în lege doar acele obligații ale societății-administrator a căror îndeplinire este de natură să determine dezvoltarea parcului industrial.

O obligație necesară este cea a societății-administrator (sau, după caz a persoanelor juridice proprietare de loturi de teren din parcurile industriale) de a realiza infrastructura parcului industrial, (incluzând, după caz, și edificarea clădirilor destinate agenților economici), în condițiile descrise în studiul de fezabilitate.





UNIUNEA EUROPEANĂ
Fondul Social European



GUVERNUL ROMANIEI
Ministerul Administrației și Internelor



Inovație în administrație
Programul Operațional "Dezvoltarea
Capacității Administrative"

O altă nouă obligație este cea a persoanelor juridice menționate de a modifica studiul de fezabilitate și de a-l prezenta Ministerului Administrației și Internelor în situația în care, datorită unor evenimente neprevăzute, infrastructura parcului industrial nu mai poate fi realizată în condițiile precizate la acordarea titlului de parc industrial. Într-o astfel de situație, dacă nu mai pot fi atrași agenți economici în respectiva locație, poate fi retras titlul de parc industrial.

8. Limitarea activităților pe care le poate desfășura societatea-administrator în parcul industrial

Pentru a asigura cele mai bune condiții pentru dezvoltarea parcurilor industriale este necesar ca societățile-administrator să se limiteze la desfășurarea activităților necesare administrării parcului industrial. Societatea-administrator nu poate realiza activități de producție, depozitare și servicii, altele decât cele necesare întreprinderilor localizate în parcul industrial administrat.

9. Precizarea dreptului societății-administrator (sau al celorlalți proprietari) de a vinde loturi de teren din parcul industrial și a condițiilor în care această vânzare nu afectează valabilitatea titlului de parc industrial

În cele mai multe situații, atragerea unor investitori importanți într-un parc industrial nu se poate face decât în situația în care aceștia își construiesc propriile spații, pe terenuri proprietatea lor. Legea trebuie să prevadă această posibilitate și condițiile în care această vânzare nu afectează valabilitatea titlului de parc industrial.

Pentru a nu afecta valabilitatea titlului, o societatea comercială cumpărătoare de teren dintr-un parc industrial trebuie să aibă câteva obligații: (1) să desfășoare activități specifice parcurilor industriale, care se încadrează în domeniul de specializare, stabilit de societatea-administrator; (2) să realizeze o investiție într un anumit interval de timp; (3) să înstrăineze terenul / construcția doar unei alte societăți comerciale interesată să se localizeze în acel parc industrial în scopul realizării unor activități economice din domeniul parcului industrial respectiv (4) să încheie, cu societatea administrator (după caz, cu ceilalți proprietari ai terenului) contracte prin care se obligă să îndeplinească primele trei obligații.

10. Stabilirea unor condiții clare în care poate fi extins un parc industrial; clarificarea și simplificarea procedurilor în acest scop

Este necesară stabilirea unor condiții minime pentru modificarea unui titlu de parc industrial, în scopul măririi suprafeței terenului aferent. Astfel, poate fi solicitată modificarea titlului de parc industrial în sensul extinderii suprafeței acestuia dacă sunt îndeplinite câteva condiții cumulative, ca exemplu: există un număr minim de întreprinderi localizate sau un număr minim de locuri de muncă create (care vor fi prevăzute în lege); terenul destinat extinderii formează, împreună cu terenului precizat în titlu, o suprafață compactă; sunt prezentate





UNIUNEA EUROPEANĂ
Fondul Social European



GUVERNUL ROMÂNIEI
Ministerul Administrației și Internelor



Inovație în administrație
Programul Operațional "Dezvoltarea
Capacității Administrative"

(Ministerului Administrației și Internelor, împreună cu cererea de modificare a titlului) modificările aduse studiului de fezabilitate, în scopul utilizării terenului cu care s-a extins parcul.

11. Stabilirea unor condiții clare în care o societate-administrator poate primi mai multe titluri de parc industrial; stabilirea documentelor prin care se face dovada realizărilor din parcurile pentru care deține titlu de parc industrial

Pentru a obține un al doilea titlu de parc industrial (sau mai multe) o societate-administrator trebuie să facă dovada realizării investițiilor precizate în studiul de fezabilitate din primul (primele) parcuri industriale administrate și să facă dovada existenței unui număr minim de întreprinderi localizate sau unui număr minim de locuri de muncă create (în primul/primele parcuri industriale administrate), prevăzute de lege.

Pentru a evita extinderea unor parcuri foarte puțin ocupate trebuie precizată posibilitatea extinderii unui parc industrial în situația realizării unor procente (ca exemplu 50% sau chiar 30%) din elementele descrise în studiul de fezabilitate: valoarea investiției, număr de întreprinderi localizate, număr de locuri de muncă create, etc.

12. Stabilirea condițiilor pentru respingerea cererilor de titlu, în situația în care documentația aferentă cererii este lacunară sau conține informații contradictorii

În scopul evitării situației în care sunt depuse la Ministerul Administrației și Internelor documentații incomplete și/sau conținând informații contradictorii, care sunt completate/corectate doar urmare adresei, conținând observații detaliate, primite de la Ministerul Administrației și Internelor, este necesară introducerea unei precizări privind respingerea cererii pentru acordarea titlului în situația în care răspunsul primit de la solicitant nu completează sau nu corectează informațiile precizate în adresa ministerului.

III. METODE FOLOSITE ÎN VERIFICAREA IPOTEZELOR ȘI SELECTAREA VARIANTEI DE SOLUȚIONARE

Pentru a verifica dacă varianta propusă spre soluționare urmare întrunirilor GL este adecvată și fezabilă, în cadrul consultărilor avute reprezentanții celorlalte instituții publice competente și ai mediului de afaceri au fost rugați să identifice problemele cu cea mai mare probabilitate și cel mai ridicat impact, rezultatele fiind redată în tabelul de mai jos:





UNIUNEA EUROPEANĂ
Fondul Social European



GUVERNUL ROMÂNIEI
Ministerul Administrației și Internelor



Inovație în administrație
Programul Operațional "Dezvoltarea
Capacității Administrative"

Denumirea politicii: Stimularea constituirii și dezvoltării parcurilor industriale			
Probleme în dezvoltarea parcurilor industriale <i>(listate în ordinea descrescătoare a importanței)</i>		Gruparea opiniei experților	
		Probabilitate	Impact
1	Lipsa stimulentele pentru investiții în regiuni mai puțin dezvoltate economic	Ridicată - 7	Ridicat -7
		Scăzută - 2	Scăzut - 2
2	Neeligibilitatea pentru finanțare din fonduri europene	Ridicată - 6	Ridicat - 4
		Scăzută - 2	Scăzut - 4
3	Infrastructura (inclusiv de transport) insuficient dezvoltată	Ridicată - 4	Ridicat - 9
		Scăzută - 5	Scăzut - 0
4	Dificultăți de natură economică provenind din scăderea cererii sau blocaje financiare cauzate de criza economică mondială	Ridicată - 4	Ridicat - 5
		Scăzută - 5	Scăzut - 4
5	Cerințe administrative de acordare a titlurilor de PI și raportarea prea mari	Ridicată - 3	Ridicat - 4
		Scăzută - 5	Scăzut - 4
6	Dificultăți în a beneficia de facilitățile prevăzute în schema de ajutor de stat	Ridicată - 2	Ridicat - 7
		Scăzută - 7	Scăzut - 2

De asemenea, pentru a restrânge aria de probleme cărora prezenta politică publică trebuie să se adreseze, s-a realizat o analiză Pareto a celor mai semnificative probleme care ar trebui să intre în aria de acoperire a politicii publice. Trebuie menționat faptul că nici gruparea opiniei experților, nici analiza Pareto nu sunt un substitut pentru luarea deciziei privind implementarea unei variante de soluționare sau a alteia, ci doar un mijloc de testare a diferitelor ipoteze de lucru.

Proces decizional la nivel M.A.I. – eficiență și coerență, cod SMIS 2281
Proiect cofinanțat din Fondul Social European



Unitatea de Politici Publice



UNIUNEA EUROPEANĂ
Fondul Social European

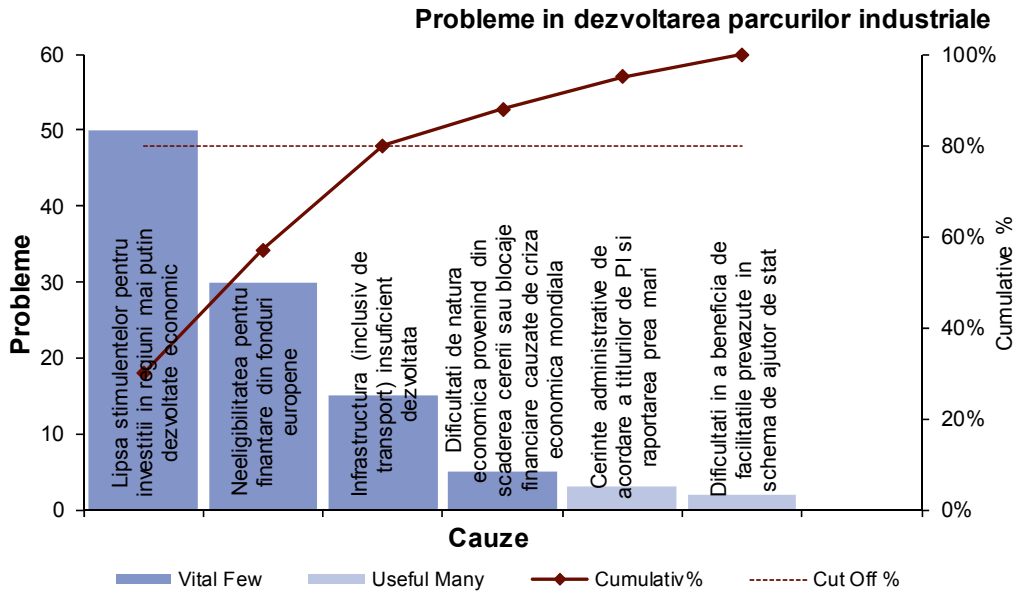


GUVERNUL ROMÂNIEI
Ministerul Administrației și Internelor



Inovație în administrație
Programul Operațional "Dezvoltarea
Capacității Administrative"

Analiza Pareto



#	Cauze	Probleme	Cumulativ%
1	Lipsa stimulentei pentru investitii in regiuni mai putin dezvoltate economic	50	30,0%
2	Neeligibilitatea pentru finantare din fonduri europene	30	57,0%
3	Infrastructura (inclusiv de transport) insuficient dezvoltata	15	80,0%
4	Dificultati de natura economica provenind din scaderea cererii sau blocaje financiare cauzate de criza economica mondiala	5	88,0%
5	Cerinte administrative de acordare a titlurilor de PI si raportarea prea mari	3	95,0%
6	Dificultati in a beneficia de facilitatile prevazute in schema de ajutor de stat	2	100,0%

Proces decizional la nivel M.A.I. – eficiență și coerență, cod SMIS 2281
Proiect cofinanțat din Fondul Social European



Unitatea de Politici Publice



UNIUNEA EUROPEANĂ
Fondul Social European



GUVERNUL ROMANIEI
Ministerul Administrației și Internelor



Inovație în administrație
Programul Operațional "Dezvoltarea
Capacității Administrative"

IV. CUANTIFICAREA IMPACTULUI IMPLEMENTĂRII VARIANTEI DE SOLUȚIONARE PROPUSE

IV.1. Descrierea impactului financiar al accesării de către parcurile industriale a fondurilor alocate în cadrul POR DMI 4.1.

Parcurile industriale sunt admise la finanțare în cadrul domeniului de intervenție 4.1. „Dezvoltarea durabilă a structurilor de sprijinire a afacerilor de importanță regională și locală” din cadrul Programului Operațional Regional. Principala problemă constă în neeligibilitatea la finanțare a întreprinderilor mari. Programul Operațional Regional nu finanțează obiectivele de investiții în parcurile industriale efectuate de către întreprinderile administrator mari (sunt admise la finanțate doar IMM și autoritățile administrației publice locale). În practică, majoritatea întreprinderilor administrator sunt întreprinderi mari, o parte dintre acestea fiind ale autorităților publice locale, însă datorită procentului de 50% de cofinanțare, autoritățile administrației publice locale nu sunt interesate să aplice pentru astfel de proiecte.

Presupunând că întreprinderile mari ar fi eligibile pentru măsura 4.1 din cadrul Programului Operațional Regional există riscul unei slabe accesări legat de:

- existența unei contribuții proprii a solicitantului sau capacitatea acestuia de a furniza garanții pentru un împrumut bancar, în contextul actualei crize economice;
- capacitatea solicitantului de a întocmi documentații conforme pentru obținerea finanțării.

Din aceste motive, și având în vedere că aceleași tipuri de dificultăți sunt întâlnite și de către celelalte structuri de susținere a afacerilor care au depus până acum proiecte în cadrul POR DMI 4.1., suma de 680.000.000 RON pe care am estimat că parcurile industriale ar fi solicitat-o spre finanțare în cadrul POR a fost **ajustată în jos** cu:

- procentul valorii proiectelor aprobate în valoarea totală proiectelor depuse (aproximativ 28%)
și
- procentul valorii rambursărilor efectuate până la data de 31.03 2011 în valoarea contribuției UE și a bugetului național la proiectele contractate (aproximativ 30%),

ajungând astfel la o suma care ar putea fi trasă de către parcurile industriale în primii 3 ani de la lansarea apelurilor de propuneri de aproximativ **78.000.000 RON**, în condițiile în care plățile totale din contribuția UE la POR au fost până în martie 2011 de doar 17% din alocarea UE³ iar alocarea financiară.

³ http://www.fonduri-structurale.ro/Document_Files//competitivitate/00000028/u4h5a_Anexa%201%2031%20martie%202011.pdf accesat in 10.05.2011





UNIUNEA EUROPEANĂ
Fondul Social European



GUVERNUL ROMÂNIEI
Ministerul Administrației și Internelor



Inovație în administrație
Programul Operațional "Dezvoltarea
Capacității Administrative"

IV.2. COSTURI ȘI BENEFICII ALE IMPLEMENTĂRII VARIANTEI 2

De vreme ce o parte semnificativă a costurilor și beneficiilor implementării politicii publice pot fi cuantificate în termeni monetari, s-a realizat o analiză cost-beneficiu (ACB) a variantei de soluționare propuse.

Premisele de realizare a ACB:

1. Investițiile inițiale estimate a fi realizate de parcurile industriale sunt exprimate în prețuri constante, fără a fi ajustate pentru inflație;
2. Beneficiile calculate se referă numai la investițiile inițiale realizate în parcurile industriale, considerându-se că acestea aduc o valoare adăugată în societate. Nu au fost luate în considerare veniturile obținute de operatorii economici localizați în parcurile industriale după constituirea acestora. În măsura în care o parte din aceste venituri se transferă în salariile angajaților, se poate considera că acest beneficiu este redat ca și beneficiu social al creării de locuri de muncă;
3. Nu a fost luată în considerare amortizarea și valoarea reziduală a clădirilor și echipamentelor;
4. **Ajutorul de stat** constituie o plată **transferată** (plați care, deși pot schimba distribuția de venituri în societate, nu induc un cost economic direct) și este eliminat din cashflow-urile proiectelor de investiții, dar în cazul de față a fost inclus, în baza faptului că dacă nu ar fi acordat, costul economic al furnizării serviciilor de către parcurile industriale ar fi mai mare ceea ce ar putea afecta deciziile de realizare a investițiilor inițiale; acesta a fost calculat ca mediană a ajutoarelor primite până în prezent de parcurile industriale care au răspuns la sondaj, adică 361.383 RON/firmă, primit în medie pe 5 ani. Această definiție se aplică în cazul proiectelor de investiții pentru a permite evaluarea profitabilității proiectului, calculând costurile la întreaga lor valoare economică, pe când în cazul de față, situația este răsturnată, deoarece tocmai investiția inițială este considerată un beneficiu. O altă dificultate teoretică este cea de a interpreta acordarea ajutoarelor de stat înainte și după expirarea actualii scheme (2013) și a consecințelor prelungirii schemei din punctul de vedere al analizei. Ajutorul de stat care poate fi acordat până în 2013 societăților administrator sau firmelor localizate în parcuri previzionate a se înființa conform prezentei propuneri de politică pot fi văzute ca și costuri "scufundate" (deoarece au fost deja prevăzute în actuala schemă și nu pot fi retrase). Pe de altă parte, o externalitate care apare este că de prelungirea schemei vor beneficia și societăți-administrator și firme care ale căror investiții inițiale din trecut nu sunt listate ca și beneficii ale actualei politici. Din aceste motive, în ACB care include ajutoarele de stat ca și costuri, cele acordate până în 2013 nu sunt listate pentru că provin dintr-o alocare bugetară deja realizată, iar cele acordate începând cu 2014 sunt limitate la cele 5 parcuri nou înființate și 5 extinderi previzionate de către prezenta politică și s-a asumat că în 2014, 2015 și 2016 se va înființa câte un parc industrial și se va extinde un altul;

Proces decizional la nivel M.A.I. – eficiență și coerență, cod SMIS 2281
Proiect cofinanțat din Fondul Social European



Unitatea de Politici Publice



UNIUNEA EUROPEANĂ
Fondul Social European



GUVERNUL ROMÂNIEI
Ministerul Administrației și Internelor



Inovație în administrație
Programul Operațional "Dezvoltarea
Capacității Administrative"

5. Numărul de parcuri industriale estimate a fi înființate ca urmare a politicii publice a fost ajustat în jos ca urmare a probabilității ca investițiile anticipate să fie făcute chiar dacă nu se obține titlul de parc industrial (pentru a evita dublă numărare, adică listarea unor beneficii care ar fi avut loc oricum ca și beneficii directe ale politicii, o formă de ineficiență alocativă denumită și *deadweight*), și datorită faptului că 64% dintre respondenții la sondajul efectuat (anexat) au indicat dificultățile de natură economică provenite din scăderea cererii și blocajele financiare cauzate de criza economică mondială ca fiind cea mai importantă problemă pe care o au în prezent;
6. Nu au fost calculate costuri de tranzacție, precum costul elaborării studiilor de fezabilitate și celelalte documente necesare de către solicitanții titlurilor de parcuri industriale;
7. Nu au fost adăugate la costuri posibilele externalități (precum eventuala necesitate a unui Consiliu Local de a construi sau îmbunătăți un drum de acces la locația parcului industrial);
8. Rata de actualizare folosită a fost de 5%, recomandată de Comisia Europeană pentru proiecte majore de investiții.⁴

Pentru realizarea analizei, beneficiile provenite din investițiile inițiale în parcuri industriale previzionate au fost calculate ca și mediana investițiilor realizate de cele 18 societăți administrator care și-au declarat valoarea investiției inițiale, de 6,250,00 RON, fiind o aproximare mai adecvată decât media, dată fiind probabilitatea scăzută a valorilor minime și maxime ale investițiilor inițiale realizate până în prezent (vezi graficul de mai jos).

Cu referire la punctul 4 de mai sus, privind introducerea sau eliminarea ajutorului de stat din analiza cost-beneficiu, reprezentanții Ministerului Finanțelor și Consiliului Concurenței la consultarea din data de 31.05.2011 au chestionat motivul introducerii, respectiv eliminării ajutorului de stat în cele 2 variante ale analizei cost beneficiu. Explicația constă în faptul că analiza cost beneficiu a unei politici este diferită de cea a unui proiect de investiții, caz în care ajutorul de stat este considerat cost transferat și este eliminat din cashflow. De asemenea, s-a argumentat ca prezența sau absența ajutorului de stat ar fi trebuit să conducă la modificări semnificative ale VAN din cele două variante de ACB, diferența mică dintre acestea sugerând faptul că ajutorul de stat nu are un efect stimulator. În consecință, ***ACB care trebuie luată în considerare în fundamentarea politicii este redată de varianta 1 de mai jos***, varianta 2 având doar valoare ilustrativă. Trebuie menționat însă faptul că prezenta politică nu se referă strict la ajutorul de stat, ci la mult mai multe măsuri. O comparație relevantă între cele două variante de ACB, care să verifice efectul stimulator al ajutorului de stat, **poate fi făcută doar în baza cunoașterii veniturilor și cheltuielilor previzionate ale parcurilor industriale care ar urma să se înființeze sau să se extindă** și ar trebui realizată pentru a fundamenta eventuala prelungire a schemei de ajutor de stat în vigoare. Dacă această comparație ar fi fost făcută în

⁴ Vezi GUIDANCE ON THE METHODOLOGY FOR CARRYING OUT COST-BENEFIT ANALYSIS, http://ec.europa.eu/regional_policy/sources/docoffic/2007/working/wd4_cost_en.pdf accesat în data de 10.05.2011





UNIUNEA EUROPEANĂ
Fondul Social European

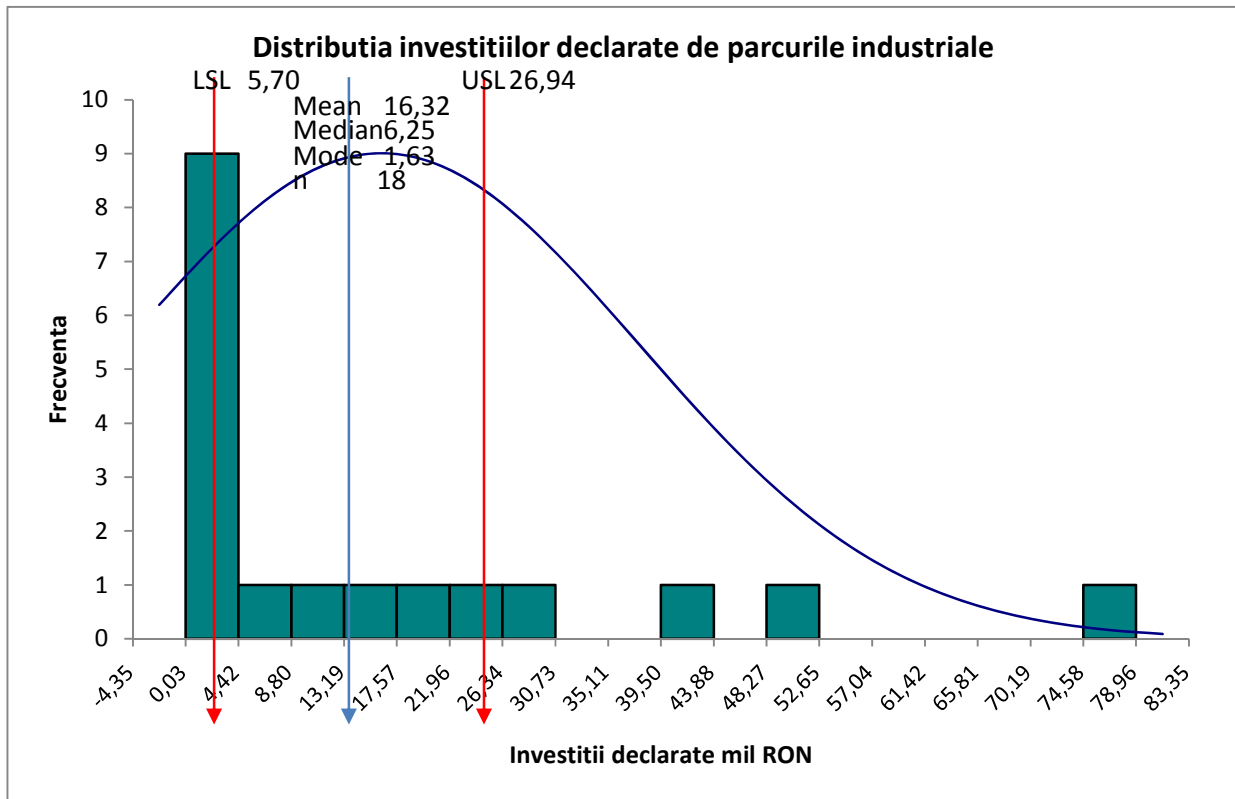


GUVERNUL ROMÂNIEI
Ministerul Administrației și Internelor



Inovație în administrație
Programul Operațional "Dezvoltarea
Capacității Administrative"

prezenta analiză, VAN a variantei 2 ar fi fost mai mică, deoarece un număr de înființări sau extinderi de parcuri puteau să nu aibă loc în absența ajutorului de stat.



Beneficiile realizate prin extinderea parcurilor industriale au fost determinate prin calcularea mediei investițiilor inițiale/ha (conform cifrelor declarate de societățile administrator în cadrul sondajului) de 408,000 RON, considerată mai realistă decât media aritmetică de 513,774.96 RON. Aceasta cifră a fost apoi înmulțită cu 10 ha, media extinderilor realizate de parcurile industriale până în prezent și asumând că în fiecare din cei 5 ani de derulare a politicii va avea loc câte o extindere.

Beneficiile provenite din accesarea fondurilor structurale cuantificate la III.1. au fost listate ca începând să apară în 2014, când ar trebui să intre în vigoare noile alocări bugetare ale UE și națională pentru fondurile structurale în România. Deoarece eventuala sumă trasă de parcurile industriale a fost deja ajustată în jos pentru diferența dintre sumele contractate și sumele rambursate până acum prin POR, în ACB nu s-a mai ținut cont de modul în care ar fi elaborat cash-flow-ul potențialelor proiecte.





UNIUNEA EUROPEANĂ
Fondul Social European



GUVERNUL ROMÂNIEI
Ministerul Administrației și Internelor



Inovație în administrație
Programul Operațional "Dezvoltarea
Capacității Administrative"

Menționăm faptul că toate datele introduse în ACB sunt doar estimări care au fost ajustate pentru toate riscurile evidențiate pe parcursul elaborării politicii. Ele trebuie văzute în primul rând ca o măsură a diferenței dintre costurile și beneficiile politicii. Având în vedere că toate variantele de soluționare au costuri relativ apropiate de implementare, varianta 2 a fost selectată pentru că aduce beneficiul net actualizat (ajustat pentru risc) cel mai mare.

ACB varianta 1

Anul	2012	2013	2014	2015	2016
Beneficii (mii RON)	10.330	10.330	36.330	36.330	36.330
Investiții inițiale în parcuri industriale noi	6.250	6.250	6.250	6.250	6.250
Investiții în extinderi de parcuri industriale	4.080	4.080	4.080	4.080	4.080
Fonduri europene obținute			26.000	26.000	26.000
Costuri	129,8	129,8	852,566	852,566	852,566
Ajutoare de stat pentru 5 parcuri noi și 5 extinderi			722,766	722,766	722,766
Cheltuieli materiale DGRCL	12,6	12,6	12,6	12,6	12,6
Cheltuieli salariale DGRCL	117,2	117,2	117,2	117,2	117,2
TOTAL Beneficii nete	10.200	10.200	35.477	35.477	35.477
Factor actualizare	0,952	0,907	0,864	0,823	0,784
Beneficii nete actualizate	9.714,48	9.251,88	30.646,74	29.187,37	27.797,50
VNA	106.597,97				

Proces decizional la nivel M.A.I. – eficiență și coerență, cod SMIS 2281
Proiect cofinanțat din Fondul Social European



Unitatea de Politici Publice



UNIUNEA EUROPEANĂ
Fondul Social European



GUVERNUL ROMANIEI
Ministerul Administrației și Internelor



Inovație în administrație
Programul Operațional "Dezvoltarea
Capacității Administrative"

ACB varianta 2

Anul	2012	2013	2014	2015	2016
Beneficii (mii RON)	10.330	10.330	36.330	36.330	36.330
Investiții inițiale în parcuri industriale noi	6.250	6.250	6.250	6.250	6.250
Investiții în extinderi de parcuri industriale	4.080	4.080	4.080	4.080	4.080
Fonduri europene obținute			26.000	26.000	26.000
Costuri	129,8	129,8	129,8	129,8	129,8
Cheltuieli materiale DGRCL	12,6	12,6	12,6	12,6	12,6
Cheltuieli salariale DGRCL	117,2	117,2	117,2	117,2	117,2
TOTAL Beneficii nete	10.200	10.200	36.200	36.200	36.200
Factor actualizare	0,952	0,907	0,864	0,823	0,784
Beneficii nete actualizate	9.714,48	9.251,88	31.271,09	29.781,99	28.363,80
VNA	108.383,25				

Proces decizional la nivel M.A.I. – eficiență și coerență, cod SMIS 2281
Proiect cofinanțat din Fondul Social European



Unitatea de Politici Publice



UNIUNEA EUROPEANĂ
Fondul Social European



GUVERNUL ROMÂNIEI
Ministerul Administrației și Internelor



Inovație în administrație
Programul Operațional "Dezvoltarea
Capacității Administrative"

V. BUGETUL ESTIMAT AL FICAREI VARIANTE DE SOLUȚIONARE

Varianta	Nr. persoane	Impact asupra timpului de muncă pe persoană	Cost monetar an brut	Cost monetar pe întreaga propunele (brut) -5 ani-	Cost total
1	6	30%	78.168 lei cheltuieli personal	390.840 lei	432.840 lei
			8.400 cheltuieli cu bunuri și servicii	42.000 lei	
2	6	50%	117.252 lei cheltuieli personal	586.260 lei	649.260 lei
			12.600 cheltuieli cu bunuri și servicii	63.000 lei	
3	6	60%	136.794 lei cheltuieli personal	683.970 lei	757.470 lei

VI. PRINCIPALII INDICATORI MACROECONOMICI CARE AU FOST LUĂȚI ÎN CALCUL LA FUNDAMENTAREA PROPUNERII DE POLITICĂ PUBLICĂ

Conform datelor statistice înregistrate de **Institutul Național de Statistică** efectivul salariaților din economie se prezintă astfel:

Mii persoane

	Efectivul salariaților la data de:				
	31.12.2006	31.12.2007	31.12.2008	31.12.2009	31.12.2010
TOTAL:	4575,0	4717,2	4738,6	4367,7	4101,6

Conform datelor primite/înregistrate de **Ministerul Administrației și Internelor** urmare acțiunii de monitorizare, numărul angajaților din parcurile industriale se prezintă astfel:

	Numărul angajaților din parcurile industriale la data de:				
	31.12.2006	31.12.2007	31.12.2008	31.12.2009	31.12.2010
TOTAL:	18.620	27.047	31.470	30.943	36.839

Referitor la numărul înmatriculărilor companiilor înregistrate de **Oficiul Național al Registrului Comerțului**, pe ani, situația se prezintă astfel:

Anul	Număr înmatriculări
2006	135371
2007	144728
2008	144173
2009	116031
2010	122831

Proces decizional la nivel M.A.I. – eficiență și coerență, cod SMIS 2281
Proiect cofinanțat din Fondul Social European



Unitatea de Politici Publice



UNIUNEA EUROPEANĂ
Fondul Social European



GUVERNUL ROMÂNIEI
Ministerul Administrației și Internelor

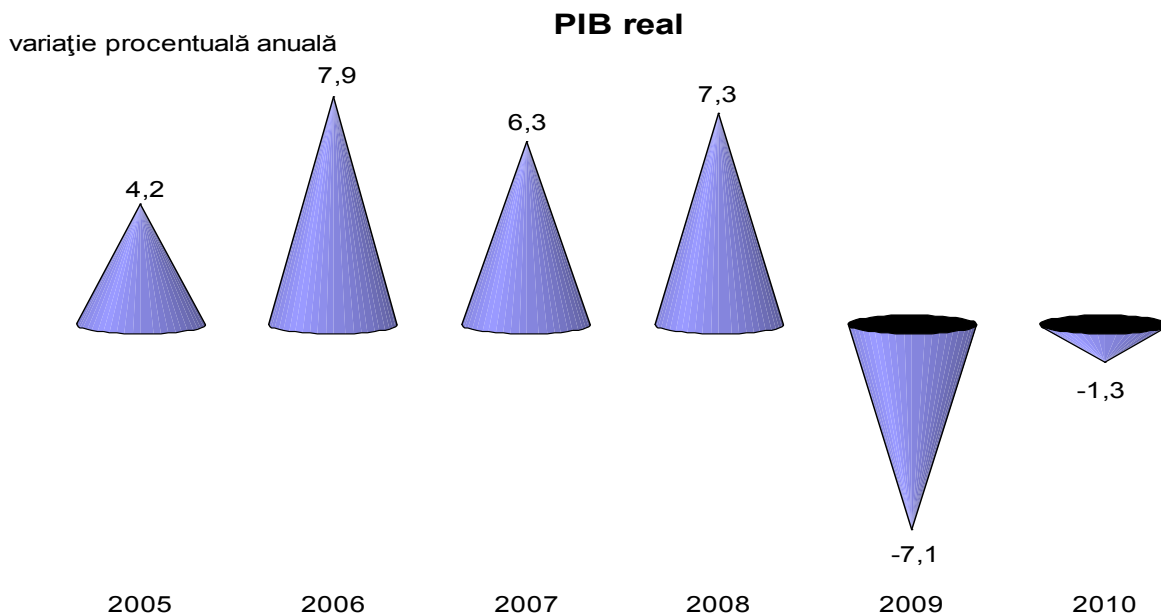


Inovație în administrație
Programul Operațional "Dezvoltarea
Capacității Administrative"

Numărul agenților economici localizați în parcurile industriale în perioada de raportare 2006-2010 conform datelor înregistrate la nivelul Ministerului Administrației și Internelor se prezintă astfel:

	Numărul agenților economici localizați în parcurile industriale la data de:				
	31.12.2006	31.12.2007	31.12.2008	31.12.2009	31.12.2010
TOTAL:	461	625	681	722	760

În ceea ce privește analiza numărului companiilor noi înființate la nivel național în perioada 2006-2010 în raport cu numărul agenților economici localizați în parcurile industriale și locurilor de muncă create de aceștia rezultă, un trend crescător pentru infrastructurile de afaceri de tip parc industrial în timp ce, pentru aceeași perioadă raportată, datele la nivelul general al economiei înregistrează o descreștere relativ mică, însă elocventă. Cu toate că în perioada analizată, criza economică mondială a afectat aproximativ toate domeniile, la nivelul parcurilor industriale, agenții economici au fost interesați să-și dezvolte afacerile prin crearea de noi companii având totodată capacitatea de a susține financiar etapele implementării proiectelor elaborate.



Sursa: Institutul Național de Statistică

Proces decizional la nivel M.A.I. – eficiență și coerență, cod SMIS 2281
Proiect cofinanțat din Fondul Social European



Unitatea de Politici Publice



UNIUNEA EUROPEANĂ
Fondul Social European

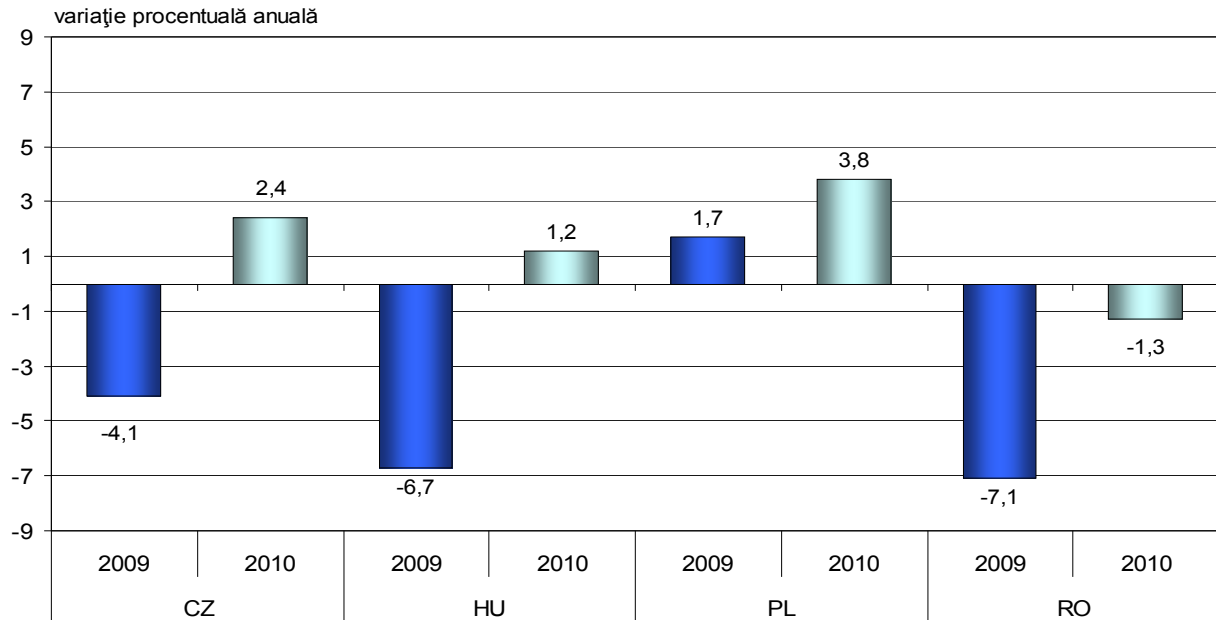


GUVERNUL ROMANIEI
Ministerul Administrației și Internelor



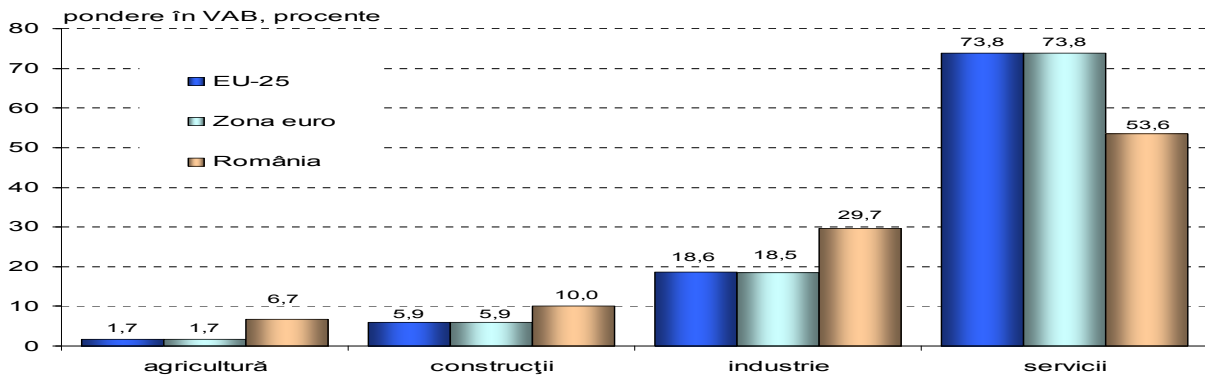
Inovație în administrație
Programul Operațional "Dezvoltarea
Capacității Administrative"

PIB real - comparație regională -



Sursa: Eurostat

Structura economiei naționale pe ramuri de activitate – 2010 –



Proces decizional la nivel M.A.I. – eficiență și coerență, cod SMIS 2281
Proiect cofinanțat din Fondul Social European



Unitatea de Politici Publice



UNIUNEA EUROPEANĂ
Fondul Social European



GUVERNUL ROMÂNIEI
Ministerul Administrației și Internelor



Inovație în administrație
Programul Operațional "Dezvoltarea
Capacității Administrative"

Nivelul PIB pe locuitor în România comparativ cu statele membre ale UE

Indicatori de convergență reală (PIB/locuitor)

	EUR							PPS*						
	2000	2003	2006	2007	2008	2009	2010	2000	2003	2006	2007	2008	2009	2010p
UE-27	19 100	20 800	23 700	25 000	25 100	23 600	24 500	19 100	20 800	23 700	25 000	25 100	23 600	24 500
România	1 809	2 419	4 530	5 788	6 499	5 474	5 693	5 000	6 500	9 100	10 400	11 700	10 900	10 700
% în UE-27	9,5	11,6	19,1	23,2	25,9	23,2	23,2	26,2	31,3	38,4	41,6	46,6	46,2	43,7

*) paritatea puterii de cumpărare standard

p) prognoză Eurostat, Comisia Europeană

Sursa: Eurostat, Institutul Național de Statistică, Banca Națională a României





UNIUNEA EUROPEANĂ
Fondul Social European

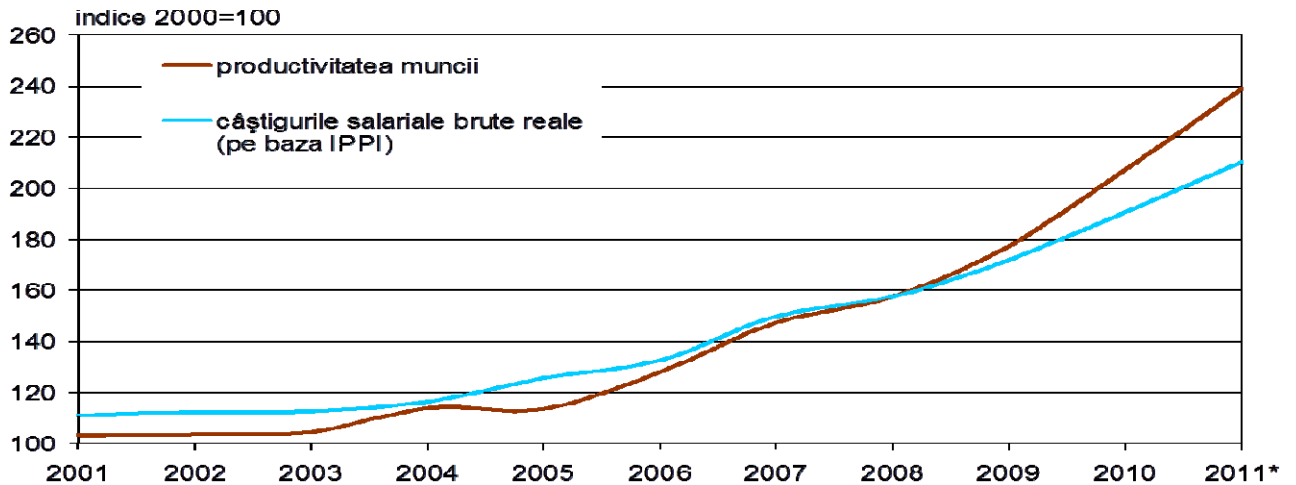


GUVERNUL ROMÂNIEI
Ministerul Administrației și Internelor



Inovație în administrație
Programul Operațional "Dezvoltarea
Capacității Administrative"

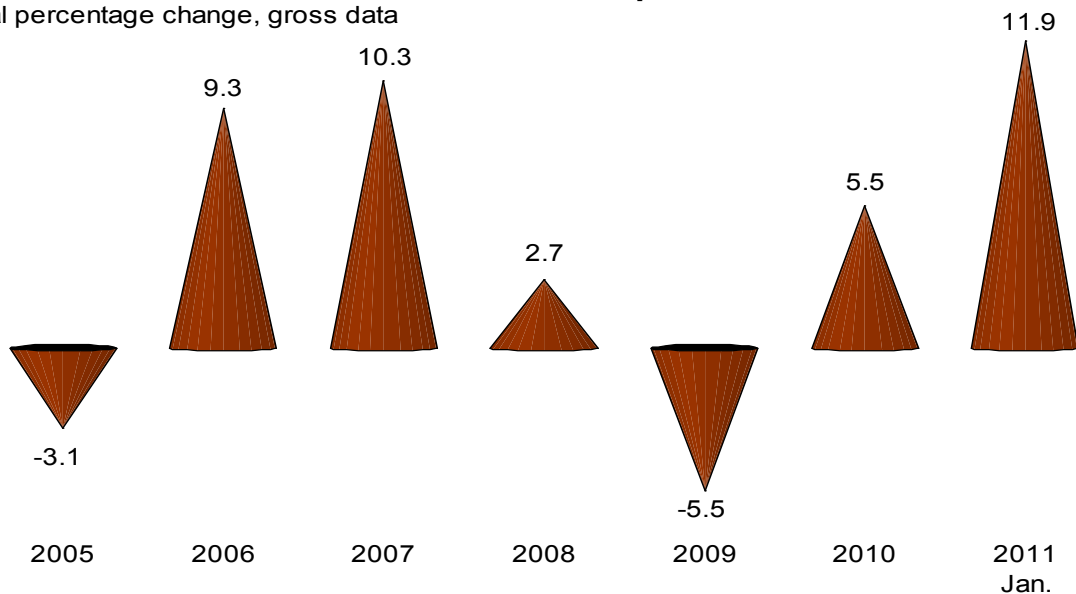
Câștigurile salariale și productivitatea muncii



Notă: Date recalculat conform CAEN Rev.2 ca urmare a schimbării anului de bază (2005 în loc de 2000) și a sistemului de ponderare
Sursa: Institutul Național de Statistică; calcule Banca Națională a României * ian-feb.

Industrial Output

annual percentage change, gross data



Jan.11/Dec.10: -3.7%

Note: Data were recalculated according to NACE Rev.2 and to the change in the base year (2005 instead of 2000) and weighting system.

Source: National Institute of Statistics

Proces decizional la nivel M.A.I. – eficiență și coerență, cod SMIS 2281
Proiect cofinanțat din Fondul Social European



Unitatea de Politici Publice